



Jerycho

Marzycielska poczta

W miesiącu kwietniu ruszyła akcja „**Spraw uśmiech dziecku**”. Do Opiekunów Szkolnych Kół zostały wysłane listy z propozycją włączenia się do akcji. Biorąc pod uwagę potrzebę aktywności dzieci, pragniemy uwrażliwiać na drugiego człowieka, ukazywać nie tylko konieczność działań charytatywnych, ale również korzyści płynące z realizacji chrześcijańskiego przykazania „*byście się wzajemnie miłowali*”.

Zadanie uczniów polega na wykonaniu według własnego pomysłu kartek dla chorego dziecka, aby wywołać na jego buzi uśmiech.

Na stronie www.marzycielskapoczta.pl można znaleźć informacje na temat dzieci, które z radością oczekują na pełne ciepłych słów karteczki. Często bowiem są one ogromnym wsparciem w walce z ciężką chorobą, poczuciem pustki i rezygnacji. A na miłe słowo myśle, że stać każdego. Wystarczy jedynie chcieć.

I taką chęć wykazali uczniowie ze Szkoły Podstawowej nr 2 z Oddziałami Integracyjnymi w Zgorzelcu, ponieważ niedługo po wysłaniu listu, napłynęło do nas morze karteczek :). Cały czas oczywiście zachęcamy do podzielenia się radością z innymi i

czekamy na kolejne zgłoszenia. Akcja nie ma bowiem ograniczenia czasowego.

Więcej na str. 3



Wykonane przez uczniów karteczki

Ekologiczna propozycja CW

Zużyte i przeterminowane baterie zawierają mnóstwo metali ciężkich, które szkodzą naszemu zdrowiu oraz środowisku. Wśród nich możemy wyróżnić: ołów, kadm, rtęć, lit. Przenikają one do wód i gleb, powodując ich zatrucie. Wymienione metale stają się niebezpieczne dla

środowiska w momencie, gdy trafiają bezpośrednio do kosza a następnie na składowisko odpadów. W Polsce zużywa się rocznie **250-300 mln** szt. baterii, z czego większość z nich trafia właśnie na składowiska odpadów. Trzeba wiedzieć, że jedna wyrzucona zużyta bateria zatrzuwa aż

1 m3 gleby.

Dlatego też **użył-zacja** (czyli wykorzystanie) zużytych i przeterminowanych baterii jest istotnym zagadnieniem w ochronie środowiska. Stąd też nasze pragnienie przybliżenia Wam problematyki ich odzysku... s. 2

CENTRUM WOLONTARIATU

Rok 2011, numer 1/2011

Data wydania **16.05.2011**

Ważne tematy:

- ☺ Realizacja chrześcijańskiego przykazania miłości - piszemy listy do chorych dzieci
- ☺ Edukacja ekologiczna dzieci i młodzieży w zakresie ochrony środowiska, recyklingu, segregowania odpadów.
- ☺ Akcje, w które warto się włączyć
- ☺ Relacje z dni skupienia

W tym numerze:

Gdzie wyrzucać baterie	2
Konkurs „Chroń przyrodę dla przyrody”	3
Spraw uśmiech dziecku	3
Odzyskuj	4
Co zrobić z nakrętkami	4
Kącik kulturalny	5
Proponowane akcje	6

Co szkodzi

Najczęściej w bateriach używa się następujących **metali**:

Kadm działa rakotwórczo. Głównym miejscem magazynowania tegoż metalu są wątroba i nerki, a także trzustka, jelita oraz płuca. Efektem tego są nieprawidłowości w rozwoju psychofizycznym potomstwa. Wady wrodzone występują najczęściej w obrębie głowy i kończyn, są to przede wszystkim wodogłowie, przepuklina mózgowa, brak niektórych kości lub narządów. Objawia się niedowładami, niedorozwojem umysłowym. Dlatego też kadm nawet w minimalnych ilościach w organizmie jest bardzo niebezpieczny.

Ołów odkłada się w kościach, prowa-

dząc do zakłóceń procesów biochemicznych każdego żywego organizmu. Powoduje on osłabienie organizmu, anemię i częściowe paraliże. Dzieci są szczególnie wrażliwe na wpływ tego metalu. Wywołuje on u nich zaburzenia w rozwoju umysłowym, problemy z motoryką i słuchem.

Rtęć Pary tego pierwiastka są bardzo szkodliwe, gdy dostaną się do ustroju człowieka.



Ekologicznie

Powodują one nieodwracalne zmiany w mózgu, wątrobie i nerkach.

Nikiel wywołuje szereg reakcji alergicznych. Jest także uznany za pierwiastek rakotwórczy dla człowieka.

Źródło: www.eioba.pl

Życie baterii



Gdzie wyrzucać baterie

BATERIE -najpoważniejsza grupa odpadów toksycznych.

Należy oddzielać je od zwykłych śmieci podczas segregacji „u źródła” czyli już w domu.

Najlepiej przynieść zużyte baterie do wykonanego wcześniej w szkole specjalnego pu-



Pamiętaj: przed wyrzuceniem starego pilota, zegarka, zabawki wyjmij z nich baterie!

dełka. Zebraną większą ilość zaniemy do najbliższego punktu odzysku. W ten sposób możemy zadbać o środowisko, w którym żyjemy.

Obowiązek **bezpłatnego** odbierania od klientów zużytych baterii mają wszystkie punkty handlowe prowadzące ich sprzedaż o powierzchni handlowej większej niż 25 m², co w praktyce oznacza objęcie przepisami niemal wszystkich sklepów.

Źródło: www.ekologiczny.torun.pl

„Chroń przyrodę dla przyrody”

Chęć ochrony środowiska może być również sowicie nagrodzona:)

Fundacja Nasze Środowisko zorganizowała konkurs o tematyce selektywnej zbiórki. Do udziału zaprasza szkoły podstawowe, gimnazja i licea. Wszystkie szkoły, które wykażą chęć zbierania elektrośmieci (zużytego sprzętu elektrycznego i elektronicznego) mogą wypełnić formularz zgłoszeniowy i odesłać go na adres fundacji. II edycja konkursu rusza od **01 września od godz. 10.00**. Warto już teraz zapisywać szkoły, ponieważ lista jest ograniczona a chętnych wiele. Dla zwycięzców

przeznaczone zostaną bowiem atrakcyjne nagrody, m.in. Sprzęt RTV, laptop, nagrody rzeczowe o wartości 10 000 PLN.

Należy dodać, że naszym zadaniem jest tylko zebranie niepotrzebnego sprzętu, a partner logistyczny FNS, firma **Serwisownia Sp. Z o.o.** odbierze elektrośmieci z każdej szkoły.

Celem akcji jest edukacja ekologiczna dzieci i młodzieży w za-

kresie ochrony środowiska, recyklingu, segregowania odpadów.

Zgłoszenie może mieć jedną z form:

- listowną na adres organizatora **91-463 Łódź, ul. Łągiwnicka 54/56**,
- e-mail na adres kon-



Ochrona przyrody gwarantuje nagrody!

kurs@naszesrodowisko.org,

- telefoniczne/faxowe pod numer organizatora

tel. **042 236 00 10 wew. 205**

fax. **042 279 41 82**,

Dziękujemy za dar serca

Bardzo serdecznie dziękujemy Pani Iwonie Miklaszewskiej-Stawowej oraz dzieciom ze Szkolnego Koła Caritas przy Szkole Podstawowej nr 2 z Oddziałami Integracyjnymi im. J. Iwaszkiewicza w Zgorzelcu za życzliwość i zaangażowanie.

Nasi mali wolontariusze, poświęcając swój czas, dajecie wszystkim potrzebującym część siebie. Jest to największy dar! Mo-

żecie być wzorem do naśladowania nie tylko dla swoich kolegów i koleżanek, ale dla wielu dorosłych. Niech Wasze poświęcenie przynosi Wam jak najwięcej wewnętrznej satysfakcji, a uśmiech tych, którym pomagacie, będzie motywacją do dalszych działań.

Michał Pańczyk jest na pewno dzieckiem, które uśmiechnęło się dzięki Waszym listom:)



Michał Pańczyk
11 lat,
choroba: Dziecięce Porażenie Mózgowe

Spraw uśmiech dziecku

Natalia jest kolejną osobą, której dzieci ze Szkoły Podstawowej nr 2 w Zgorzelcu sprawiły ogromną radość, ponieważ wysłały do niej ponad 30 listów.

Natalia ma 11 lat. Jest wesołą, radosną i szczęśliwą dziewczynką. Kiedy miała niecałe dwa miesiące, została u niej zdiagnozowana nieule-

czalna choroba - Mukowiscydoza. Walka z chorobą przypomina walkę z „wiatrakami”. Mukowiscydoza jest chorobą przewlekłą, co oznacza że będzie towarzyszyć Natalii przez całe życie.

I Wy również



Natalia Stosik
13 lat, ur. 04.04.1998
Choroba: Mukowiscydoza

możecie sprawić uśmiech dziecku. Odwiedź stronę www.marzycielskapoczta.pl i dowiedz się więcej na temat dzieci, które czekają na karteczki. Zainteresowanych prosimy również o kontakt na e-mail: samarytanin@caritas.pl

Czy wiesz, że...

Wyrzucenie szklanych przedmiotów bez ich wcześniejszej segregacji, może kosztować naturę ok. 4000 lat. Tyle bowiem rozkłada się szkło.



PODSTAWOWE POJĘCIA

Utylizacja — wykorzystanie odpadów, produktów ubocznych, śmieci, padliny, fekaliów jako surowce, które po przeróbce stają się użytecznymi wyrobami.

Recykling — metoda powtórnego wykorzystania zużytego materiału jako surowca do produkcji nowego wyrobu, np. papieru z makulatury.



Kartka A5, bilet do kina itp. w wilgotnej ziemi rozkładają się od 3 do 5 mies.

Największym utrapieniem środowiska naturalnego jest plastik, który rozkłada się 100—1000 lat (jednorazowe reklamówki i papierki po cukierkach do 450 lat).



Puszka po konserwie rozkłada się 10 lat. W przypadku metali szlachetnych (złoto, srebro) teoretycznie rozkład nie występuje.



Guma do żucia potrzebuje aż 5 lat do całkowitego rozkładu.

Odzyskuj

POJEMNIK NA PAPIER

Tu wrzucaj (gazety i czasopisma, katalogi, papier szkolny i biurowy, książki w miękkich okładkach, torebki papierowe, kartony).

Pamiętaj aby usunąć zszywki, metalowe i plastikowe części z papierowego opakowania!!!

POJEMNIK NA SZKŁO

Tu wrzucaj (butelki i stoiki szklane



używane do napojów i żywności, szklane opakowania po kosmetykach).

POJEMNIK NA TWORZYWA SZTUCZNE

Tu wrzucaj (plastikowe opakowania oznaczone symbolami PET, HDPE, LDPE, PE, PP; butelki PET po napojach, butelki po płynach do mycia, plastikowe zakrętki, plastikowe torebki, worki, reklamówki.)

Nie wiesz co zrobić z nakrętkami?

W każdym wydaniu gazetki będziemy starali się informować Państwa o trwających akcjach charytatywnych oraz sposobie ich przebiegu.

Jeśli mają Państwo nakrętki, które chcielibyście przeznaczyć na szczytny cel,



Dzieci z hospicjum

pomoże w tym TVP Wrocław. Wystarczy napisać e-mail na Adres:

nakretki@hospicjum.wroc.pl

z następującymi informacjami:

- nazwa szkoły
- Adres
- osoba kontaktowa i nr telefonu
- liczba worków do odebrania

Wiadomość należy wysłać DO KOŃCA MAJA!!!

TVP Wrocław przyjedzie po nakrętki, które przeznaczone będą na Fundację Wrocławskie Hospicjum dla Dzieci.

Nakrętki trzeba przygotować w mocnych workach foliowych (najlepiej podwójnych).

Trochę kultury dla starszaków

W tym numerze chcielibyśmy zwrócić uwagę na powieść „Znamię Iwa” Francine Rivers.

Jest to trylogia, na którą składają się:

„Jak świt poranka”

„Echo w ciemności”

„Głos w wietrze”.

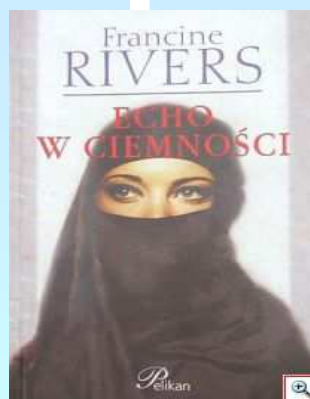
Akcja Tomu II - "Echo w ciemności" rozgrywa się w I wieku po Chrystusie w Efezie, należącym do Cesarstwa Rzymskiego. Hadassa, główna bohaterka, zostaje skazana na męczeńską śmierć. Jej ukochany, Markus Walerian, udaje się do Jero-

zolimy, by tu znaleźć Boga. Tego Boga, w którego tak głęboko i bezgranicznie wierzyła Hadassa. Hadassa nie bała się śmierci. Umiłowanie Boga sprawiło, że z ufnością i spokojem stanęła na efeskiej arenie.

Recenzje o książce:

„Znamię Iwa” to jedno z największych osiągnięć beletrystyki chrześcijańskiej ostatnich lat. Porywająca akcja,

wiarygodne sylwetki psychologiczne, sugestywnie przedstawiony starożytny Rzym, zaskakująco podobny do współczesnego świata - to wszystko złożyło się na sukces powieści, którym jest zarówno popularność wśród czytelników, jak i uznanie krytyków oraz prestiżowe nagrody.



Kategoria: Literatura piękna
Gatunek: historyczna

Trochę kultury dla maluchów

„Słoneczko” Maria Buyno-Arctowa

Bohaterką „Słoneczka” jest jedenastoletnia osierocona dziewczynka, której losy ilustrują, jak miłością i szlachetnością można najgorszych ludzi przemienić na lepsze, pra-



cowitością oraz zaradnością wydobywać ich z nędzy i zaniedbania, a otwartością i pogodą ducha zdobywać serca, budować więzi międzyludzkie oparte na życzliwości i bezinteresowności.

Piękna książka, którą czytałam w drugiej klasie szkoły pod-

stawowej, ale chętnie powracam do niej również dziś, dlatego polecam ją nie tylko najmłodszym!

Kategoria:
Literatura piękna

Gatunek:
literatura dziecięca/młodzieżowa

Opowiadania Bruno Ferrero

Drogocenny kamień

Dwóch przyjaciół spotkało się ze sobą po długim okresie rozłąki. W tym czasie jeden z nich stał się bogaty, a drugi biedny. Zasiadli razem do stołu i zaczęli wspominać wspólnie przeżyte chwile. Podczas prowadzonej rozmowy biedny czło-



„Żyjący blisko nas ludzie obdarowują nas cennymi skarbami”.

wiek nagle przysnął. Przyjaciół, w przypływie wzruszenia, przed wyjściem z jego domu wsunął mu do kieszeni duży diament o ogromnej wartości. Jednak gdy jego ubogi przyjaciel obudził się, nie znalazł podarowanego mu skarbu i rozpoczął swój dzień tak, jakby nic się nie wydarzyło. Rok później los sprawił, że dwaj przyja-

ciele znów się spotkali. „Powiedz mi”, powiedział bogaty, widząc znowu swojego przyjaciela w wielkiej biedzie, „dlaczego nie uczyniłeś pożytku ze skarbu, który pozostawiłem w twojej kieszeni?”.

Podobne zdarzenie ma miejsce w każdym międzyludzkim spotkaniu. Żyjący blisko nas ludzie obdarowują nas cennymi skarbami, my jednak zazwyczaj nie zdajemy sobie z tego sprawy.

„Stemplowane znaczki a afrykańskie dzieciaczki”

Akcja pomocy, skierowana do osób fizycznych oraz szkół, polegająca na zbieraniu i przekazywaniu polskich oraz zagranicznych stemplowanych znaczków pocztowych na rzecz afrykańskich dzieci.

Fundacja, we współpracy z misjonarzami, za pośrednictwem koordynatora akcji s. **Honoraty Juchniewicz - kanoniczki**, przekazuje znaczki pocztowe dla kolekcjonerów na całym świecie.

Za pozyskane tą drogą środki

finansowe pomaga ubogim i osieroconym dzieciom z Burundi, którymi opiekują się polskie misjonarki ze Zgromadzenia Sióstr Kanoniczek Ducha Świętego.

Termin akcji: od **1 maja 2011 r.** do odwołania (na pewno do 30.06.2012 r.)

Znaczki mogą być przyklejone do



Nie wyrzucaj! Odetnij! Zbieraj! Wysyłaj! Pomagaj!

kopert i pocztówek. Można wysłać również znaczki niestemplowane.

Adres do wysyłki:
Fundacja DZIECI AFRYKI
Ul. Odkryta 48D/612
03-140 Warszawa

Dla najwytrwalszych zbieraczy fundacja przewidziała upominki.

SMS dla Afryki

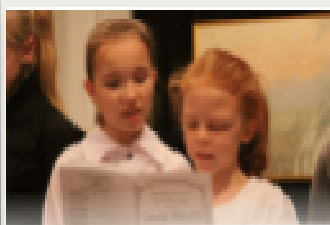
Wysyłając SMS w dniach od 7 do 14 czerwca wspomogiesz walkę z głodem. Wyślij SMS o treści „Pomagam” pod nr 72 902, koszt 2,44 (z VAT). Caritas Polska przekaze zebrane środki polskim misjom w Afryce na rzecz najmłodszych Afrykańczyków. Koszt miesięcznych śniadań dla jednego dziecka w Afryce - 10 € ,

czyli około 20 SMS-ów wysłanych pod nr 72 902 z hasłem „Pomagam”. Miesięczne obiady: 15 € - 32 SMS-y. 10 € kosztują leki dla jednego dziecka (witaminy, żelazo, środki przeciw malarii), niezbędne zabiegi me-



dyczne - 20 SMS-ów. To jedna z możliwości realizacji chrześcijańskiej misji pomocy potrzebującym. Twój SMS może pomóc! Wysyłając SMS pod nr 72 902 o treści "Pomagam" (koszt 2,44 zł z VAT) możesz zrobić wiele dobrego.

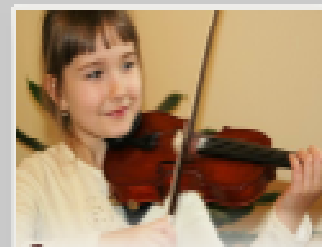
Potrzebne nuty



CZWARTKI MUZYCZNE

Potrzebne są nuty dla Zespołu Szkół Muzycznych w Legnicy.

Jeżeli macie w domu jakiś utwór rozpisany na nuty, bądź książkę z utworami do grania (oczywiście takie, z których nie korzystacie) bardzo prosimy o podzielenie się nimi z uczniami ze Szkoły Muzycznej znajdującej się przy ul. Chojnowskiej 2 w Legnicy.



SZKOLNE KONCERTY

Dni skupienia we Lwówku Śląskim

W dniach 7-8 maja 2011 we Lwówku Śląskim odbyły się dni skupienia, w których uczestniczyło ok. 60-ciu wolontariuszy ze Szkolnych Kół Caritas. Przyjechali oni z Sokółowca, Czerwonej Wody, Jeleniej Góry, Zgorzelca i Dąbia.

Spotkanie rozpoczęło się o godz. 16-tej krótkim wprowadzeniem, które poprowadził ks. Andrzej Ziombra. Następnie ciekawą prezentacją wolontariuszka Daria wytłumaczyła dzieciom, kim jest wolontariusz i co oznacza praca wolontarystyczna.

Dzieci mogły również podczas prezentacji wykazać się na dany temat wiedzą i trzeba przyznać, że stanęły na wysokości zadania!)

Kolejnym punktem spotkania były krótkie prezentacje z własnej działalności każdej ze szkół. Prezentowane akcje przeprowadzone przez małych wolontariuszy zasługują naprawdę na duuuuże uznanie!)



Każda szkoła przygotowała krótką prezentację ze swojej działalności

...wreszcie przyszedł czas na zabawę:)



Zabawom nie było końca:)

Nareszcie przyszedł czas na zabawę! Można zapomnieć o odrabianiu zadań domowych, sprawdzianach itp. i po prostu radośnie spędzić najbliższe dni pobytu w Domu Rekolekcyjnym:)

Oderwanie się od codzienności wcale nie było trudne!), zwłaszcza podczas zabaw prowadzonych przez s. Katarzynę z Jeleniej Góry, kiedy to wszyscy gimnastykowali się w

rytm „kaczuszek”, „makareny” i innych skocznych melodii.

Dziękujemy wszystkim uczestnikom za wspaniale spędzony czas!!! :)

„Kiedy śmieje się dziecko, śmieje się cały świat”

Janusz Korczak

...i modlitwę

Liturgia, jak mówił w jednym z wywiadów kard. Cañizares Llovera (Prefekt Kongregacji Kultu Bożego i Dyscypliny Sakramentów), jest fundamentem istnienia Kościoła.

Wojciech Jędrzejewski w swojej książce *Fascynujące zaproszenie. Msza święta krok po kroku* porównuje spotkanie z Bogiem w czasie Eucharystii do randki z ukochanym czy ukochaną w romantycznej re-

stauracji. Codziennie spotykamy się z bliską nam osobą, lecz aby ta codzienność nie stała się szara, bezbarwna, pełna rutyny i nijaka, „upiększamy” ją sobie świętowaniem rocznic, wspólnymi spacerami, romantycznymi kolacjami. *„Msza święta jest*



Msza święta spotkaniem z Ukochanym

więc ulubionym miejscem Pana Boga, kiedy to chce On zasiąść z nami przy odświętnie zastawionym stole, aby wspomnieć i uroczyście przeżyć miłość, jaka nas łączy”.

CENTRUM WOLONTARIATU

Podstawowy adres służbowy:
Centrum Wolontariatu
Ul. Poselska 14-16
59-220 Legnica

Tel.: 076 72 44 333 wew. 503
E-mail: samarytanin@caritas.pl
Strona: www.samarytanin.caritas.pl

Dewiza na miesiąc maj

Prawdziwa miłość nie wyczerpuje się nigdy.
Im więcej dajesz, tym więcej ci jej
zostanie.

Antoine de Saint-Exupery



Caritas

Caritas pełni posługę charytatywną wobec ubogich materialnie i duchowo. Solidaryzuje się z ludźmi ubogimi, starając się mówić o godności i prawach osób ubogich i wykluczonych z życia społecznego z powodu biedy materialnej i ubóstwa kulturowego. Jest głosem tych, których nędza pozbawia głosu. Przypominając o godności ubogich, wychowuje społeczeństwo w duchu szacunku, sprawiedliwości, solidarności społecznej i pokoju. Działalność charytatywno-opiekuńcza Caritas nie jest nastawiona na osiąganie zysków, ale jest bezinteresowna. Caritas pomaga wszystkim potrzebującym bez względu na wiek, rasę, płeć, wiek, wyznawany światopogląd i religię. Pragnie w ten sposób wypełnić przykazanie miłości zostawione przez Chrystusa.

Dlaczego Jerycho

Przypowieść o miłosiernym Samarytaninie (Łk 10, 30-37)

Pewien człowiek szedł z Jerozolimą do Jerycha i został napadnięty przez zbójców, którzy nie tylko go okradli, ale też zadali rany i prawie umierającego zostawili na drodze. Przechodził tamtędy kapłan, zobaczył leżącego i poszedł dalej. Tak samo postąpił lewita (niższy kapłan żydowski). Trzeci był Samarytanin. Dodać należy, iż Samarytanie byli mieszkańcami Samarii, krainy leżącej na południe od Galilei i uważani byli przez Żydów za zdrajców i odstępców. Samarytanin wzruszył się losem nieszczęśnika, opatrzył jego rany, wsadził na bydlę, zawiózł do gospody i pielęgnował aż do następnego dnia. Później dał gospodarzowi dwa denary, by ten zajął się cierpiącym. Na końcu przypowieści

Jezus rzekł: „*Idź i ty czyn podobnie*”.

Znaczenie uniwersalne:

Jezus w swojej nauce podkreśla, że każdy człowiek ma wolny wybór. To, jaką drogę wybierze, zależy wyłącznie od niego. Jednak musi pamiętać, że tylko postawa godna naśladowania będzie nagrodzona w czasie Sądu Ostatecznego. Jezus wielokrotnie pokazywał nam, że każdy został przez Niego wybrany, dlatego też wszyscy ludzie zasługują na wsparcie, pomoc i współczucie. Bo skoro Jezus ukochał każdego z nas, pomimo naszych upadków i słabości, to tym bardziej my

powinniśmy wyzbyc się subiektywnej oceny i nauczyć się miłości wobec bliźniego.

Symbolika Jerycha

Jerycho jest właśnie symbolem takiej miłości: braterskiej i bezinteresownej. Bóg w czasie naszej wędrówki po ziemskim życiu stawia przed nami innych ludzi. To, czy uda nam się osiągnąć cel ziemskiej wędrówki, zbawienie i życie wieczne, zależy od ilości naszych dobrych uczynków. Dlatego też, droga do Jerycha symbolizuje drogę do Wieczności i jest ona naszym sprawdzianem z człowieczeństwa i prawdziwej, czystej miłości.



Jerycho — sprawdzian z miłości!